

# Telewell TW-EA200 ja TW-EA500

Ohje Telewell TW-EA200 ja TW-EA500 -päätelaitteille siltaavassa ADSL-liittymässä:

Tämän ohjeen kanssa suositellaan TW-EA200:lle käytettäväksi bioskoodia, jonka versio on 4.1.0.25 tai sitä uudempi.

Ennen varsinaista päätelaitteen konfigurointia on syytä palauttaa ADSL-laite varmuuden vuoksi tehdasasetuksille. Tämä tapahtuu painamalla esim. kuulakärkikynällä takapaneelissa olevaa RESET-nappia laitteen ollessa kytkettynä. Nappia tulisi painaa noin 10 sekuntia; onnistuneen tehdasasetuksille palautuksen tunnistaa siitä, että hetken kuluttua painamisesta päätelaitteen ADSL-valo alkaa vilkkumaan.

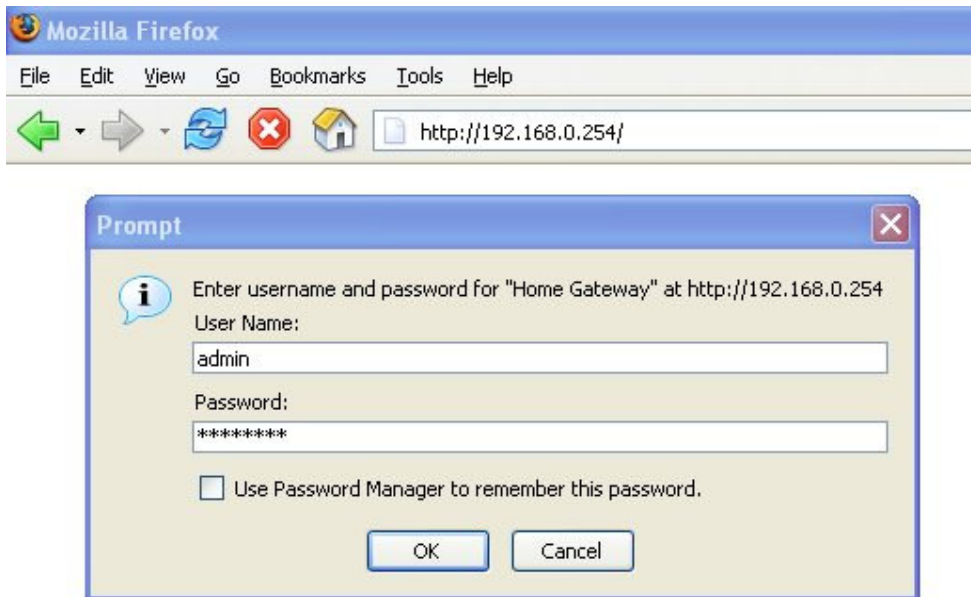
Tämän jälkeen tulee vielä asettaa tietokoneen IP-määritykset seuraavasti:

IP-osoite: **192.168.0.1**

Aliverkon peite: **255.255.255.0**

Oletusyhdyskäytävä: **192.168.0.254**

Päätelaitteen konfigurointi tapahtuu Internet-selaimella (esim. Mozilla Firefox tai Internet Explorer). Selainosoitteeksi tulee antaa **http://192.168.0.254** - tämä on vakiona päätelaitteen osoite lähiverkossa. Tunnus on oletuksena "**admin**" ja salasana "**password**".



Valitaan vasemman laidan päävalikosta "**Configuration**" -> "**WAN**":



Tämän jälkeen valitaan ponnahdusvalikosta "**Pvc 1**" ja klikataan "**Submit**" -nappia:

Select Adapter	
Adapter	Pvc 1 ▾
<input type="button" value="Submit"/>	

Määritetään "**Virtual Circuit**" -kohdan arvoksi "**Disabled**" ja klikataan tämän jälkeen sivun alalaidasta "**Submit**" -nappia, jonka jälkeen klikataan vielä sivun yläosasta "**Change Adapter**" -nappia:

WAN Configuration	
Pvc 1	<input type="button" value="Change Adapter"/>
<b>Virtual Circuit</b>	
Virtual Circuit	Disabled ▾
Bridge	Enabled ▾
IGMP	Disabled ▾
Encapsulation	1483 Bridged IP LLC ▾

Tämän jälkeen valitaan ponnahdusvalikosta "**Pvc 2**" ja klikataan "**Submit**" -nappia. Tämän jälkeen toistetaan sama, eli asetetaan kohta "**Virtual Circuit**" tilaan "**Disabled**", klikataan sivun alaosasta "**Submit**" -nappia, jonka jälkeen klikataan vielä sivun yläosan "**Change Adapter**" -nappia. Toistetaan vielä sama kohdille "**Pvc 3**", "**Pvc 4**", jne.

Tämän jälkeen valitaan ponnahdusvalikosta "Pvc 0" ja klikataan "Submit" -nappia. Tämän jälkeen laitetaan asetukset kuvan osoittamalla tavalla:

WAN Configuration	
Pvc 0 <a href="#">Change Adapter</a>	
<b>Virtual Circuit</b>	
Virtual Circuit	Enabled <input type="button" value="v"/>
Bridge	Disabled <input type="button" value="v"/>
IGMP	Disabled <input type="button" value="v"/>
Encapsulation	1483 Bridged IP LLC <input type="button" value="v"/>
<b>ATM</b>	
VPI	<input type="text" value="0"/>
VCI	<input type="text" value="100"/>
Service Category	UBR <input type="button" value="v"/>
Peak Cell Rate	<input type="text" value="0"/> kbps
Sustainable Cell Rate	<input type="text" value="0"/> kbps
Max Burst Size	<input type="text" value="0"/>
<b>DHCP Client</b>	
DHCP Client	Enabled <input type="button" value="v"/>
Host Name	<input type="text"/>
<b>MAC Spoofing</b>	
MAC Spoofing	Disabled <input type="button" value="v"/>
Mac Address	<input type="text" value="00:00:00:00:00:00"/>
<b>Static IP Settings</b>	
IP Address	<input type="text" value="0.0.0.0"/>
Subnet Mask	<input type="text" value="0.0.0.0"/>
Gateway	<input type="text" value="0.0.0.0"/>

Virtual Circuit: **Enabled**  
Bridge: **Disabled**  
IGMP: **Disabled**  
Encapsulation: **1483 Bridged IP LLC**  
VPI: **0**  
VCI: **100**  
Service Category: **UBR**  
DHCP Client: **Enabled**  
IP Address: **0.0.0.0**  
Subnet Mask: **0.0.0.0**  
Gateway: **0.0.0.0**

Kun asetukset on saatu laitettua, klikataan sivun alalaidasta "Submit" -nappia.

Tämän jälkeen valitaan vasemman laidan "**Configuration**" -valikosta kohta "**LAN**" ja laitetaan asetukset kuvan osoittamalla tavalla:

<b>LAN Configuration</b>	
<b>Device IP address</b>	
IP Address	192.168.0.254
Subnet Mask	255.255.255.0
<b>DHCP Server</b>	
DHCP Server	Enabled
DHCP address pool selection	User Defined
User Defined Start Address	192.168.0.100
User Defined End Address	192.168.0.200
DHCP Gateway Selection	Automatic
User Defined Gateway Address	
Lease Time	1 days 0 hours 0 minutes 0 seconds
DHCP Relay	Disabled
DHCP Relay Target IP	0.0.0.0
User Mode	Multi-User
<input type="button" value="Submit"/> <input type="button" value="Reset"/>	

DHCP Server: **Enabled**

DHCP Relay: **Disabled**

User Mode: **Multi-User**

Tämän jälkeen klikataan "**Submit**" -nappia.

Valitaan vasemman laidan "**Configuration**" -valikosta "**Advanced**", josta valitaan vielä kohta "**NAT**":

Status
Quick Start
Configuration
WAN
LAN
System
Firewall
Virtual Server
Advanced
ADSL
DNS
Dynamic DNS
NAT
RIP
Static Route
Misc Configuration
Diagnostic Test
Save Config

Laitetaan asetukset kuvan osoittamalla tavalla:

**NAT Configuration**

Parameters

NAT: Enable

Mode: Dynamic NAPT

Submit

Session Name	User's IP	Action
<input type="text"/>	<input type="text"/>	Add

Submit Cancel

[Session Name Configuration](#)

Information

#	Session Name	User's IP
Available Sessions		
#	Session Name	Interface

NAT: **Enable**

Mode: **Dynamic NAPT**

Klikataan vielä kahdesta "**Submit**" -napista ylempää.

Valitaan vasemman laidan valikosta kohta "**Save Config**" ja klikataan "**Submit**" -nappia:



Kun modeemi on käynnistynyt uudelleen ja ADSL-valo on syttynyt palamaan, tulee tietokoneen IP-määritykset vielä asettaa niin, että IP-tiedot tulevat automaattisesti DHCP-palvelimelta.